

# JEU DE CARTES VIVRE ENSEMBLE AU TRAVAIL

QVCT / Vivre Ensemble

Un outil pédagogique au service de la qualité et des conditions de travail



Cet outil **ludique, expérientiel et convivial** est conçu pour aborder les grands thèmes de la qualité de vie et des conditions de travail (QVCT) en :

**Rappelant** le cadre commun et les règles de vie qui permettent de bien travailler ensemble,

**Initiant la recherche** d'une culture et de valeurs communes,

**Amorçant la réflexion** sur les attitudes et comportements adaptés pour composer avec la diversité et en tirer parti.

# CONCEPT du JEU

46 cartes en QUESTIONS et en IMAGES pour aborder les thèmes suivants :

respect, incivilités, climat de confiance, attitudes bienveillantes, stéréotypes, discriminations, bruits de couloir, responsabilité, savoir-vivre et politesse, communication, égalité professionnelle femmes/hommes, sexisme, harcèlement, tensions et conflits, cohésion d'équipe, télétravail...

## Pédagogie

- >> des **quiz** à répondre seul ou en équipe
- >> des **strips** qui interpellent sur des situations du quotidien
- >> des cartouches « **C'est à vous** » qui proposent des exercices concrets, des partages d'expériences et des invitations à la réflexion,
- >> un **QUIZ Test Final** pour faire le point sur les connaissances et l'engagement en faveur du bien vivre-ensemble au travail.



# MODALITÉS

## Pour qui ?

A destination de tout public souhaitant œuvrer pour une meilleure ambiance au travail

## Comment jouer ?

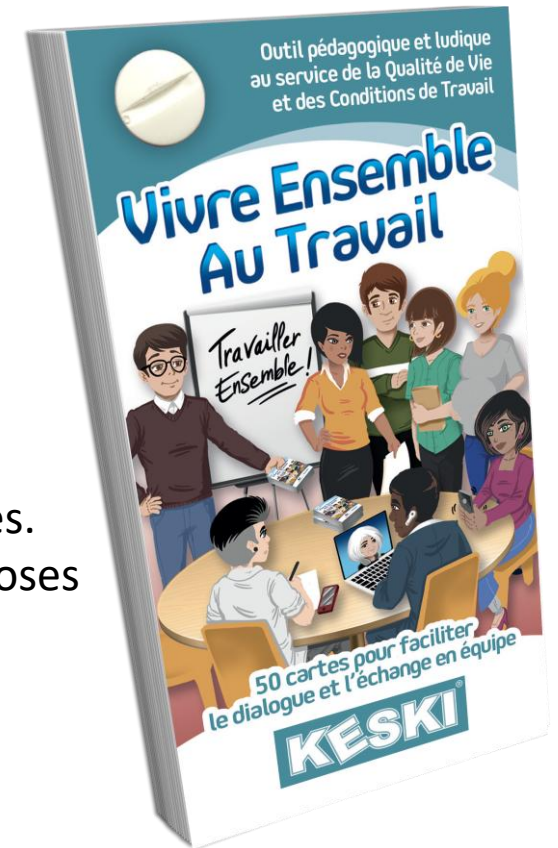
Toutes les occasions sont intéressantes pour organiser une sensibilisation au handicap (formation, réunion, temps d'accueil, petit-déjeuner, pause, séminaire...)

À vous de choisir le moment et le mode d'animation qui vous convient :

**En défi** : Faites circuler le jeu parmi les participants et chacun leur tour, ils présentent une thématique et interrogent le reste du groupe avec les quiz des cartes.

**En brise-glace** : Dévissez la visse du jeu et distribuez à chaque participant une ou plusieurs cartes. Une fois qu'ils en ont fait la lecture ils peuvent se les échanger puis ils doivent partager deux choses qui les ont interpellé avec le reste du groupe.

**En consultation libre** : Disposez ou affichez les jeux ou les cartes dans des lieux propices à leur consultation.



# EXEMPLE CARTE QUIZ

Les **cartes QUIZ** permettent d'enrichir ses connaissances et de provoquer le dialogue sur des sujets parfois délicats à aborder dans un collectif de travail.

11

Quels sont les « 3 E » fondamentaux pour le vivre-ensemble au travail ?

- A Écoute
- B Énergie
- C Échange
- D Élégance
- E Égocentrisme
- F Émotion
- G Enchantement

Miroir, miroir, dis-moi qui est le plus...  
élégant ?

12

Réponses :  
**A, C et F**

**L'Écoute, l'Échange et l'Émotion** sont de puissants leviers du vivre-ensemble au travail. Bien sûr l'énergie et l'élégance peuvent être un plus.  
**L'écoute est le point de départ** de toute communication. Elle permet de déjouer de nombreux conflits.  
**Les émotions sont des signaux forts.** Reconnaître, comprendre et exprimer ses émotions de façon appropriée contribue à améliorer notre satisfaction, notre plaisir et notre engagement au travail. L'intelligence émotionnelle permet également de décoder avec justesse les émotions de ses interlocuteur-ric-e-s : un atout pour le travail d'équipe !  
**Les échanges** se trouvent ainsi facilités (même en télétravail), chacun-e pouvant exprimer son ressenti, ses besoins et ses attentes.

L'élégance c'est bien mais je te conseille plutôt l'échange !  
Ah ! tu veux que je me change ?

# EXEMPLE STRIP

Les **cartes STRIPS** (mini-BD) illustrent des situations du quotidien pour interpeller les joueurs sur les préjugés et les biais qui nous habitent et amener une prise de recul bénéfique à l'évolution des relations.



32

L'état de grossesse fait partie des critères de discrimination définis par la Loi et est le 4<sup>me</sup> plus répandu parmi les sollicitations du Défenseur des droits, après l'âge, le genre et le handicap.

**Calme, confiance et prise de distance sont les ingrédients de base du sens de la répartie. Vous pouvez y ajouter l'humour pour faire réfléchir et déstabiliser de façon décalée, sans agressivité.** L'ironie, quant à elle, doit être maniée avec précaution car elle peut devenir négative et blessante.

#### C'est à vous :

et vous quel serait votre style de réponse à ce genre de propos ? Échangez avec vos collègues sur vos différentes réactions.

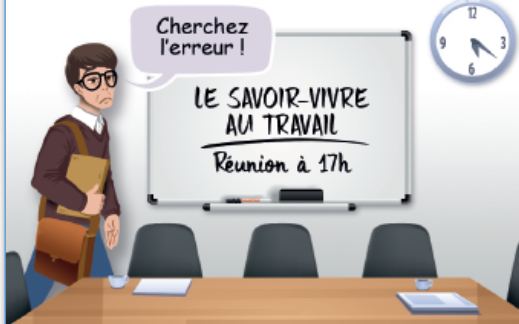
# EXEMPLE CARTOUCHE C'EST À VOUS

Les cartouches « **C'est à vous** » invitent au dialogue, proposent des exercices concrets, des partages d'expériences et une réflexion collective sur les sujets qui font avancer le vivre-ensemble

17

**Parmi ces incivilités au bureau, quel est votre TOP 5 ?**

- Laisser les espaces communs sales et en désordre.
- Ne pas respecter la file d'attente à la machine à café.
- Gêner la concentration des autres par des bruits.
- Réchauffer une tarte au maroilles dans le micro-ondes de la salle de pause (ou restauration).
- Couper ou accaparer la parole sans tenir compte des propos des autres.
- Arriver en retard en réunion sans s'excuser.
- Le 1<sup>er</sup> avril, déposer une arête de poisson sur le bureau de ses collègues.
- Ne pas dire bonjour, ni au revoir.



Cherchez l'erreur !

LE SAVOIR-VIVRE  
AU TRAVAIL  
Réunion à 17h

18

**C'est à vous :**

échangez en équipe sur l'incivilité la plus insupportable pour chacun.

**Le 5 incivilités\* au bureau les plus souvent citées sont :**

- 1 Laisser les espaces communs sales et en désordre.
- 2 Gêner la concentration des autres collègues par des bruits.
- 3 Ne pas dire bonjour, ni au revoir.
- 4 Couper ou accaparer la parole sans tenir compte des propos des autres.
- 5 Arriver en retard en réunion sans s'excuser.

**Ce qui insupporte l'un ou l'une d'entre nous peut complètement passer inaperçu pour d'autres.**

\* selon l'enquête ELEAS 2015

# LES + KESKI

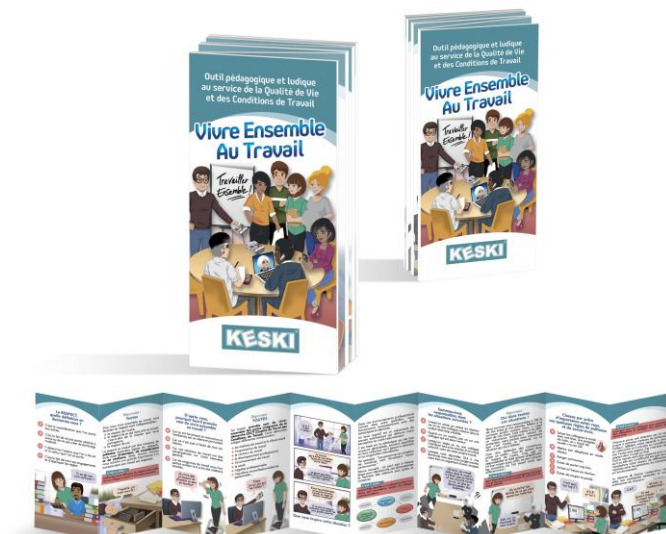
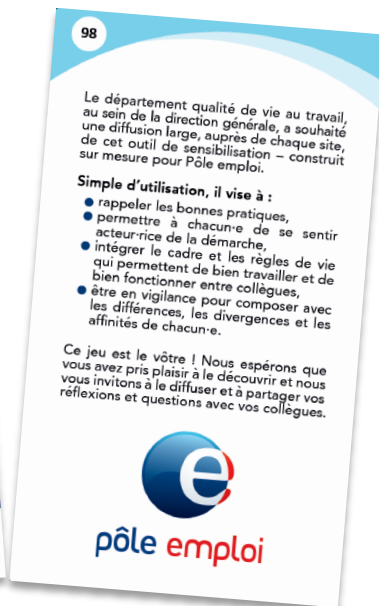
>> **UNE GRANDE DIVERSITÉ DE THÉMATIQUES**  
afin de s'adapter à tous les univers professionnels

>> **DES ILLUSTRATIONS TEINTÉES D'HUMOUR**  
pour faire passer les messages sur des sujets parfois délicats à aborder

>> **DES INVITATIONS À L'INTERACTIVITÉ,**  
pour libérer la parole, mettre en avant des pratiques positives et sortir des représentations stéréotypées



# DÉCLINAISONS



## >> JEU PERSONNALISÉ

Possibilité d'imprimer une version personnalisée avec 1 à 3 cartes à vos couleurs en ajoutant vos messages institutionnels pour marquer vos engagements sur le sujet.

## >> DÉPLIANT PERSONNALISÉ

un mémo reprenant l'essentiel, à remettre aux participants pour poursuivre la sensibilisation et les rendre AMBASSADEURS du sujet  
> personnalisable à vos couleurs et votre contexte

# KESKI VOUS ACCOMPAGNE

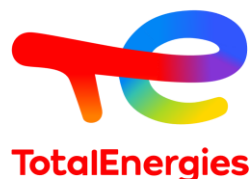
## EN ANIMANT votre atelier de sensibilisation

Un ou plusieurs animateur(s) KESKI peuvent animer un atelier de sensibilisation vivre-ensemble au travail avec le jeu proposant des activités, mises en situation, débat mouvant, théâtre forum... (en fonction de vos enjeux, nous concevons un ou plusieurs parcours de sensibilisation sur les préjugés, le civisme, la communication, la gestion des conflits).

>> [Contactez-nous pour un devis personnalisé](#)

# NOS RÉFÉRENCES

Ils nous ont fait confiance pour sensibiliser ou former leurs équipes ou se sont équipés de nos outils pédagogiques



et bien d'autres...



**Une question ? Envie d'en savoir plus ? Un devis ?  
N'hésitez pas à nous contacter !**

Claire CLARA  
06 17 28 61 99

Anne-Laure RUEL  
06 73 49 60 69

[contact@keski.fr](mailto:contact@keski.fr) – [www.keski.fr](http://www.keski.fr)

*Suivez-nous ici !*

